

Social Story
für einen Besuch
während auawirleben
Theaterfestival Bern

6.-17. Mai 2026
auawirleben
Theaterfestival
Bern

nonetheless





Obelix Nutrix



Du gehst in den PROGR. Heute siehst du eine Theatervorstellung. Zurzeit ist das auawirleben zu Gast im PROGR. Auawirleben ist ein internationales Theaterfestival.



Das PROGR befindet sich am Waisenhausplatz 30 in Bern.

Von der Haltestelle «Bärenplatz» kannst Du vom Waisenhausplatz her links in die Speichergasse runterspazieren. Dann siehst Du einen Hof. Überall sind kleine Baustellen. Am Zaun hängen Plakate von auawirleben mit der rosaroten Aufschrift NONETHELESS.



Vor dem Hof beim Zaun hat es Velo-Parkplätze. Dort kannst Du Dein Velo abstellen.

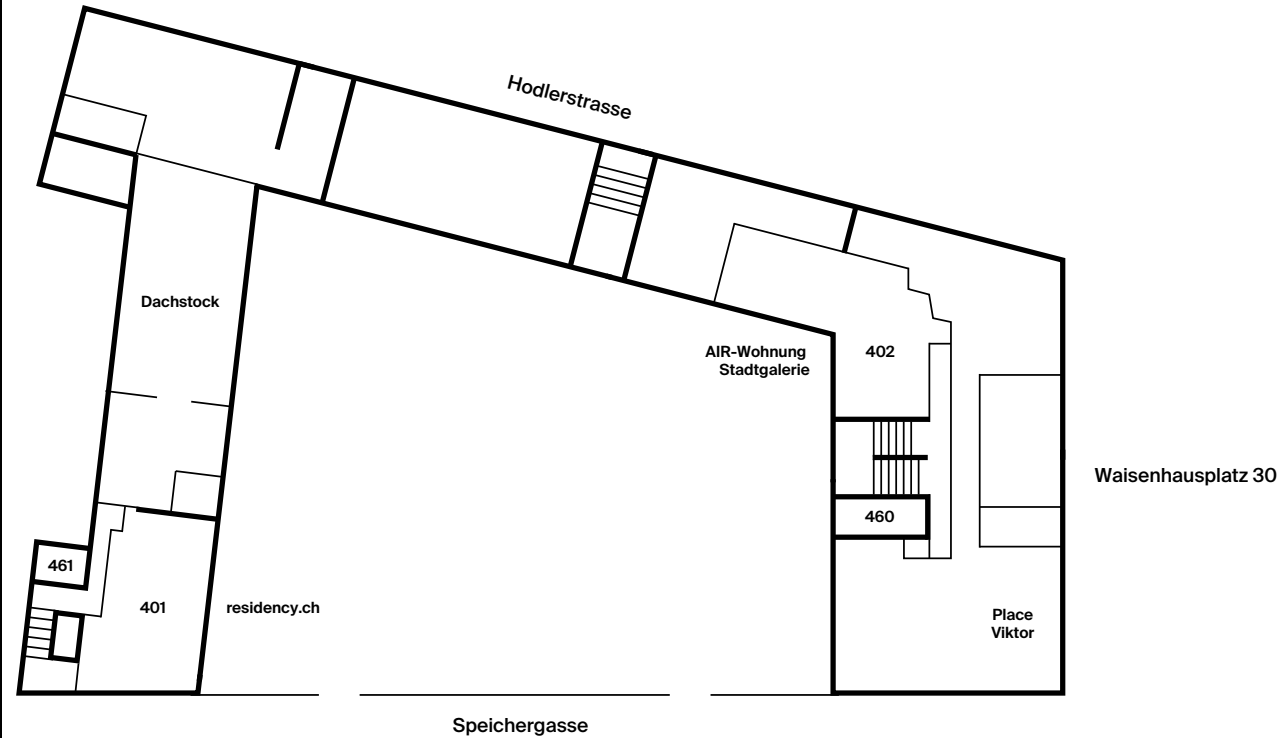
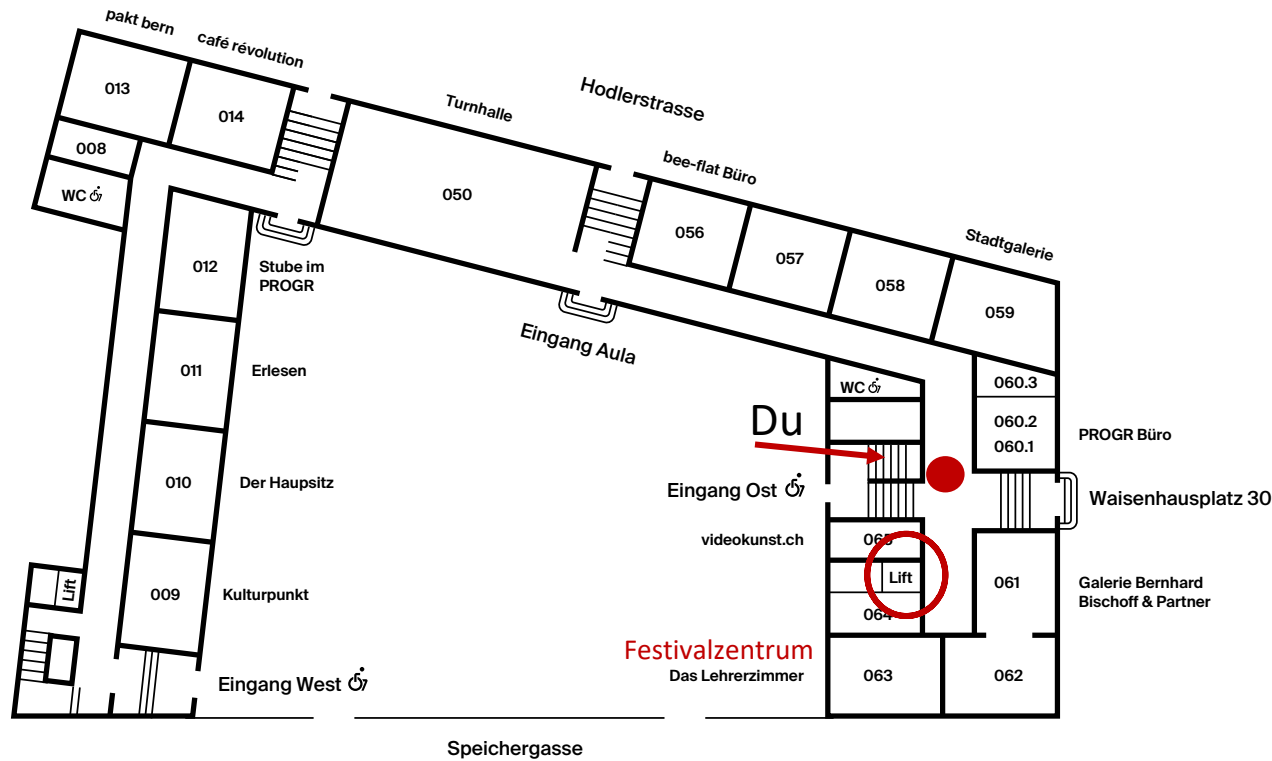


Du kannst den rechten Eingang in den Hof nehmen.

Rechts siehst Du das Festivalzentrum und kannst daran vorbeilaufen und links zu einer kleinen Eingangstür. Die ist mit PROGR OST angeschrieben. Dort kannst Du rein.



Wenn Du die Treppe hoch gehst, kommst Du in einen langen Gang.
Du kannst an der Treppe vorbei laufen und den Gang rechts runterlaufen zum Lift.
Gleich dort wird die Kasse stehen.



Gleich neben dem Lift, wird eine Kasse stehen. An der Kasse kannst Du Dein Ticket kaufen. Danach bekommst Du ein Papierticket. Wenn Du Dein Ticket schon online gekauft hast, musst Du nicht zur Kasse gehen und kannst Dein ausgedrucktes Ticket oder das digitale Ticket auf dem Handy direkt zeigen.



Nachdem Du an der Kasse warst, kannst Du entweder zurück zur Treppe und in den 4. Stock laufen oder den Lift nehmen. Der Lift hat eine Breite von 105cm und Tiefe von 139 cm. Die Tür zum Lift ist 79 cm breit.

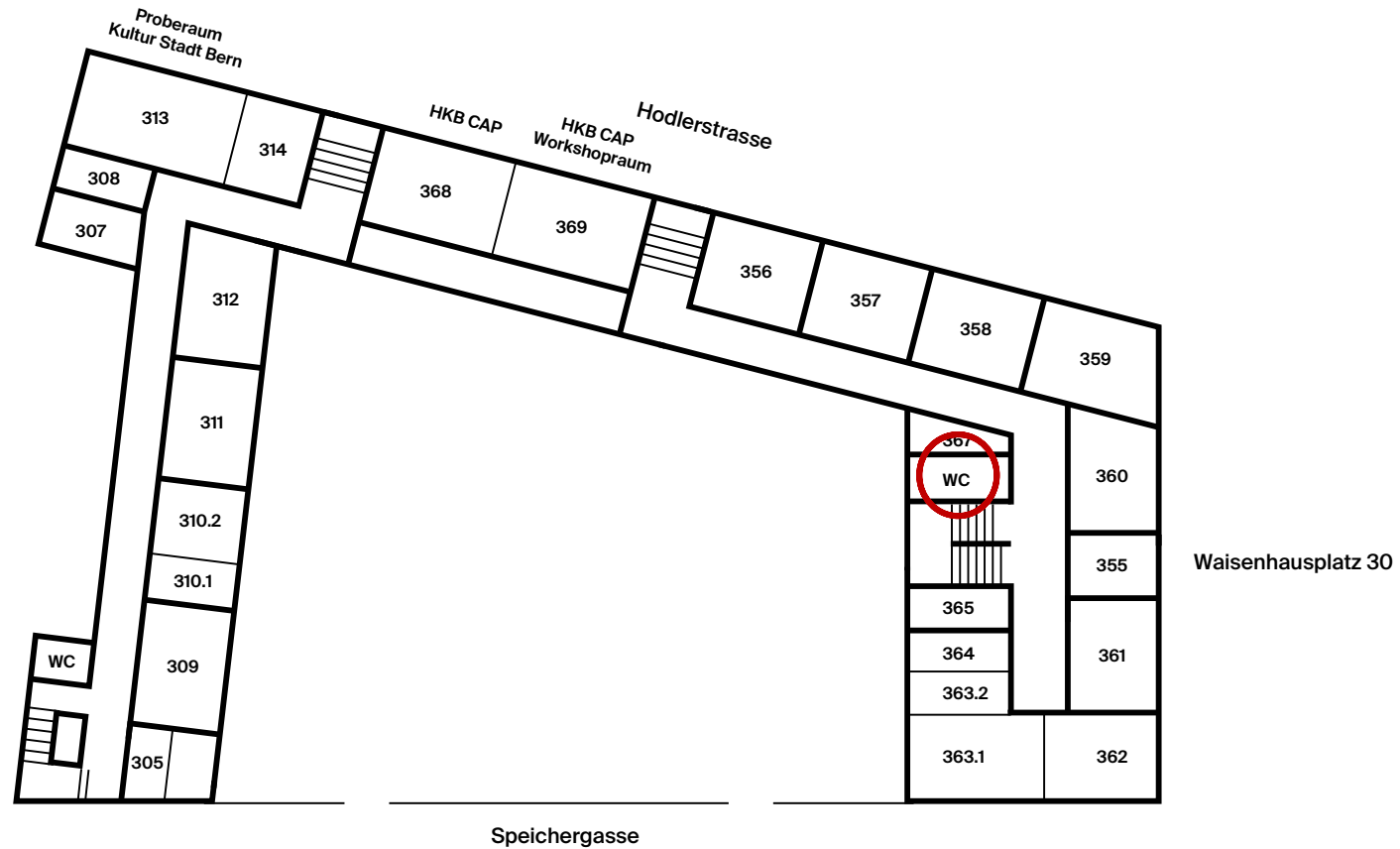


Oben angekommen ist ein schmaler Gang, der 153 cm breit ist. Die Tür zum Place Viktor ist 80 cm breit.

Eine halbe Stunde vor Vorstellungsbeginn öffnet die Türe zum Theater. Wenn die Türe leicht geöffnet ist oder ganz offen steht, kannst Du Dich hinein begeben



Wenn viele Menschen gleichzeitig kommen, bildet sich eine Schlange vor der Türe des Raums. Dort kannst Du Dich einfach hinten anstellen und warten, bis Du rein kannst.



Für die Toiletten musst Du einen Stock nach unten ins 3. Obergeschoss. Das kannst Du mit der Treppe oder dem Lift machen.
Gleich links von der Treppe wirst Du Toiletten finden.



Wenn ein*e Mitarbeiter*in die Tür zum Saal öffnet, darfst Du in den Saal gehen.
Alle Leute suchen sich ihren Platz selber aus.
Die Getränke dürfen nicht in den Saal mitgenommen werden.



Meistens wird es etwas dunkler im Saal, wenn die Vorstellung anfängt.
Während der Vorstellung sitzen die Besucher*innen ruhig auf ihren Plätzen.
Das Handy wird für den Dauer der Vorstellung auf lautlos gestellt.



Die Vorstellung dauert 35min, es gibt keine Pause.



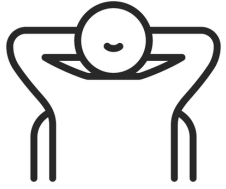
Alle Vorstellungen sind auf Englisch.
Die Vorstellung am 09.05 wird in DSGS übersetzt.



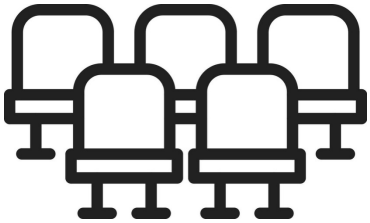
In der Vorstellung gibt es:

- plötzliche Geräusche (Schreie, Sirene eines Krankenwagens)
- Singen

Die Produktion beinhaltet Interaktion mit dem Publikum, darunter Fragen an ausgewählte Zuschauer*innen und freiwilligen Körperkontakt. Alle Interaktionen sind freiwillig.



Die Vorstellung ist eine Relaxed Performance. Der Publikumsraum ist nicht vollständig abgedunkelt. Das Publikum darf während der Vorstellung rausgehen und wieder reinkommen.

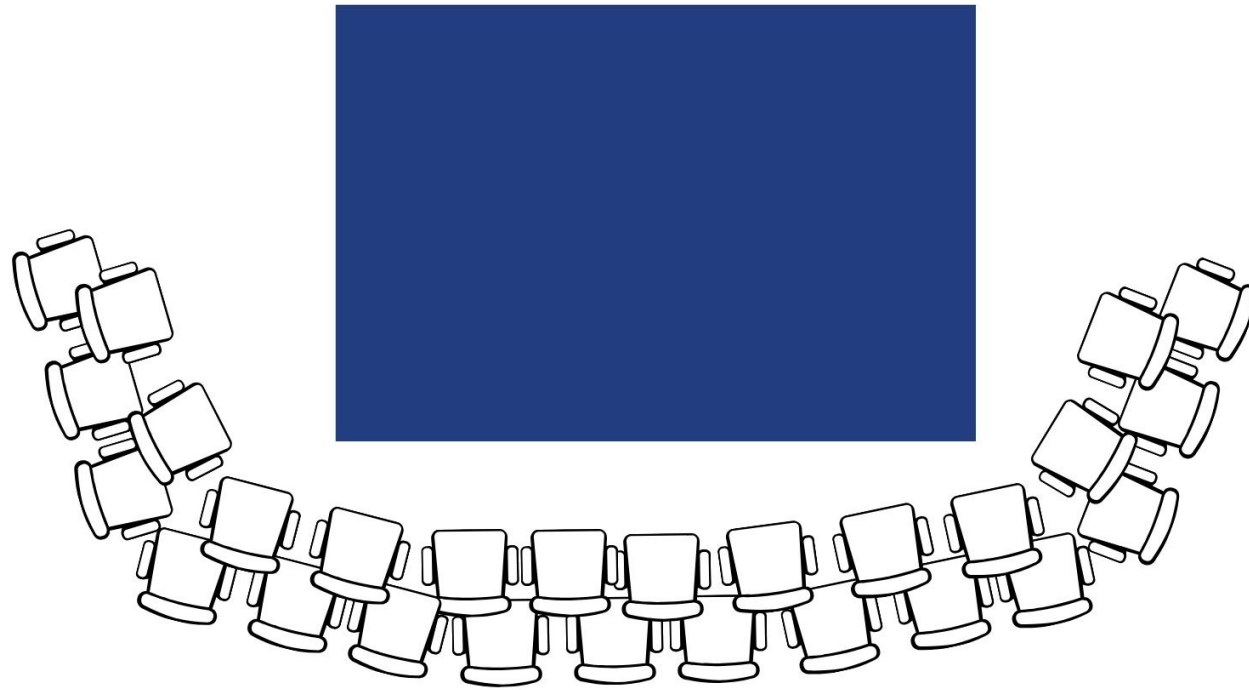


Im Eingangsbereich stehen einige alternative Sitzgelegenheiten (Sitzkeile, Kissen, etc.) bereit. In der vordersten Reihe liegen Sitzsäcke, die Du im Vorfeld mit dem Kauf des Tickets reservieren konntest.

Wenn die Sitzsäcke noch frei sind, darfst Du Dich auch ohne Reservation darauf setzen.



Die Stühle sind 38 cm breit.



Die Sitzaufstellung wird in etwa so aussehen. Die blaue Fläche ist die bespielte Bühne für die Darsteller*innen.
Du kannst selber entscheiden, wo Du Dich setzen möchtest.



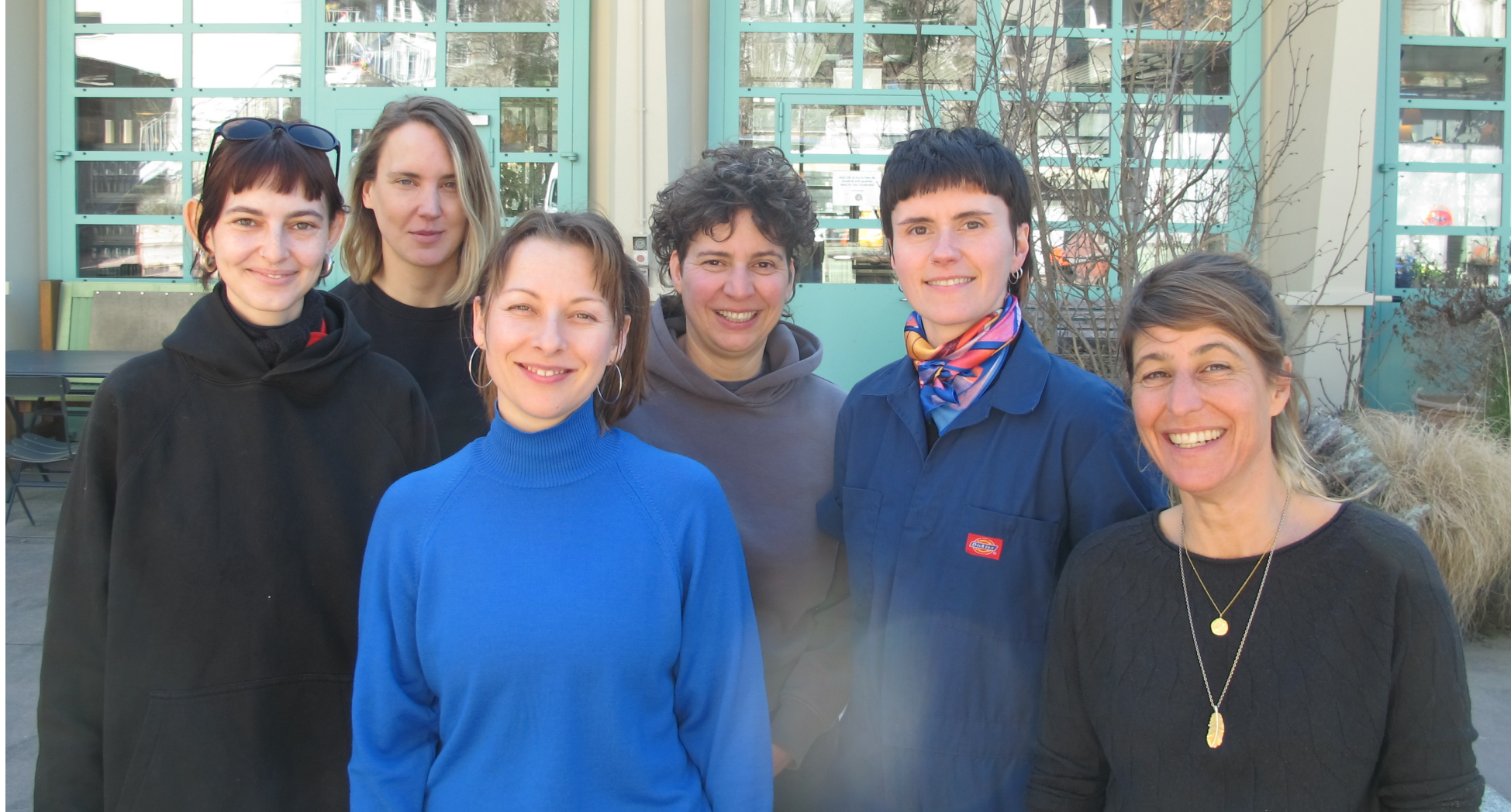
Die Vorstellung ist vorbei, wenn die Darsteller*innen sich verbeugen. Das Publikum klatscht. Wenn die Zuschauer*innen aufhören zu klatschen und das Saallicht wieder angeht, kannst Du den Raum verlassen.



Im PROGR hat es vor, nach und während der Vorstellung eine*n Access Friend. Diese Person trägt eine beschriftete violette Weste. Wenn Du Fragen zur Barrierefreiheit hast, kannst Du Dich an diese Person wenden.



Nach der Vorstellung kannst Du nach Hause gehen oder ins Festivalzentrum. [HIER](#) findest Du mehr Informationen zum Festivalzentrum.



Wenn Du während Deinem Besuch Place Viktor Fragen hast oder Hilfe brauchst, kannst Du Dich an das Team vor Ort wenden. Wir sind beim Eingang und an der Kasse. Dieses Jahr arbeiten (v.l.n.r.): Ninon, Olga, Mahalia, Nico, Mela und Bettina für das auawirleben.

Jemand von uns ist immer vor Ort.

Wenn Du uns schon vor Deinem Besuch kontaktieren möchtest, helfen wir Dir auch gerne telefonisch oder via E-Mail weiter:

+41 77 484 71 37 / olga.drygas@auawirleben.ch

Special Check-In

Falls Du den vollen Eingangsbereich vermeiden möchtest oder Mühe hast mit der Menge in den Saal zu gehen oder einen spezifischen Sitzplatz benötigst oder wegen einer Einschränkung in der Mobilität Unterstützung brauchst oder an der Busstation abgeholt werden möchtest, kannst Du Dich vorher anmelden. Wir begleiten Dich gerne nach Deinen Bedürfnissen.

Anmeldung: checkin@auawirleben.ch