

Social Story
für einen Besuch
während auawirleben
Theaterfestival Bern

6.-17. Mai 2026
auawirleben
Theaterfestival
Bern



nonetheless

Mi madre y el dinero





Du gehst ins Schlachthaus Theater Bern. Heute siehst Du eine Theatervorstellung. Zurzeit ist das auawirleben zu Gast im Schlachthaus Theater. Auawirleben ist ein internationales Theaterfestival.



Das Schlachthaus Theater befindet sich an der Rathausgasse 20 in Bern.

Von der Haltstelle «Zytglogge» kannst Du von der Kornhausstrasse her die Rathausgasse runterspazieren. Dann zweigt das Metzgergässlein kurz vor dem Theater links ab. Vor dem Theater stehen Plakate von auawirleben mit der rosaroten Aufschrift **NONETHELESS**.



Gegenüber des Schlachthaus Theaters hat es Velo-Parkplätze. Dort kannst Du Dein Velo abstellen.
Hier hat es auch eine Publi-Bike Station.



Das Schlachthaus Theater hat eine grosse dunkelrote Doppeltüre. Eine halbe Stunde vor Vorstellungsbeginn öffnet die Türe zum Theater. Wenn die Türe leicht geöffnet ist oder ganz offen steht, kannst Du Dich hinein begeben



Wenn viele Menschen gleichzeitig kommen, bildet sich eine Schlange vor der Türe des Theaters. Dort kannst Du Dich einfach hinten anstellen und warten, bis Du an der Reihe bist.



Wenn Du durch die Tür gehst, ist auf der rechten Seite die Kasse. An der Kasse kannst Du Dein Ticket kaufen. Danach bekommst Du ein Papierticket. Dieses wird später vor dem Vorstellungssaal noch einmal kontrolliert. Wenn Du Dein Ticket schon online gekauft hast, musst Du nicht zur Kasse gehen und kannst Dein ausgedrucktes Ticket oder das digitale Ticket auf dem Handy direkt vor dem Vorstellungssaal zeigen.



Die Türe des Vorstellungssaales wird erst kurz vor Beginn der Vorstellung geöffnet. Du kannst im Eingangsbereich oder draussen vor dem Theater warten. Der Eingangsbereich ist etwas klein und dunkel. Im Eingangsbereich darfst Du stehen, sitzen oder auch ein bisschen herumlaufen.



Links neben der Kasse ist die Bar. Wenn Du willst, kannst Du Dir dort ein Getränk kaufen. Die Getränkekarte befindet sich ausgedruckt auf der Bar.

Wenn Du Flyer oder kleine Hefte rumliegen siehst, darfst Du diese lesen und auch mit nach Hause nehmen.



Bild 1



Bild 2

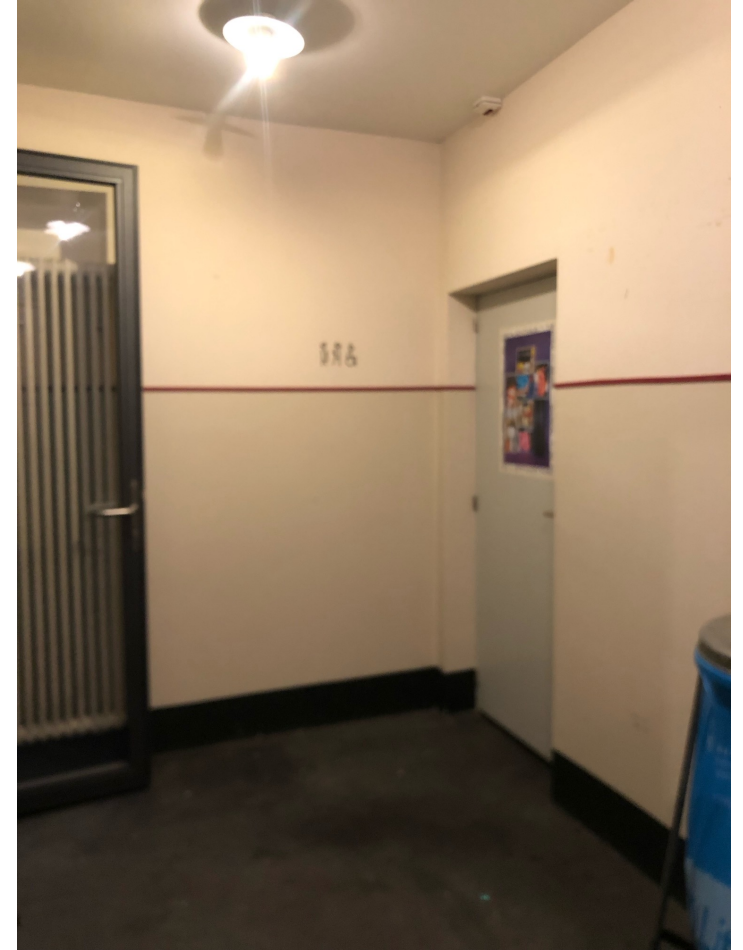


Bild 3

Für die Toiletten musst Du neben der Bar links abbiegen (Bild 1) und in einen engen Gang zwischen Wand und Tribünavorhang entlang in Richtung Saal gehen (Bild 2). Auf halbem Weg kannst Du rechts abzweigen und durch eine offenstehende Türe gehen. Die Toilette befindet sich geradeaus und rechts in der Ecke (Bild 3). Diese Toilette ist barrierefrei und geschlechtsneutral, die Tür ist beschriftet mit einer Zeichnung einer Toilette.



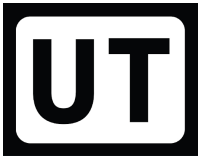
Wenn ein*e Mitarbeiter*in die Tür zum Saal öffnet, darfst Du in den Saal gehen.
Am Eingang werden die Tickets überprüft. Alle Leute suchen sich ihren Platz selber aus.
Die Getränke dürfen nicht in den Saal mitgenommen werden.



Meistens wird es etwas dunkler im Saal, wenn die Vorstellung anfängt.
Während der Vorstellung sitzen die Besucher*innen ruhig auf ihren Plätzen.
Das Handy wird für den Dauer der Vorstellung auf lautlos gestellt.



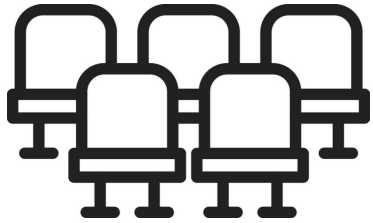
Die Vorstellung dauert 1h 20min, es gibt keine Pause.



Alle Vorstellungen sind auf Spanisch mit englischen Übertiteln.



In der Vorstellung gibt es:
– Blackout



Im Eingangsbereich stehen einige alternative Sitzgelegenheiten (Sitzkeile, Kissen, etc.) bereit. In der vordersten Reihe liegen Sitzsäcke, die Du im Vorfeld mit dem Kauf des Tickets reservieren konntest.

Wenn die Sitzsäcke noch frei sind, darfst Du Dich auch ohne Reservation darauf setzen.



Es gibt zwei verschiedene Arten von Stühlen im Schlachthaus.

Diese Stühle sind 45cm breit.



Diese Stühle sind 42cm breit.



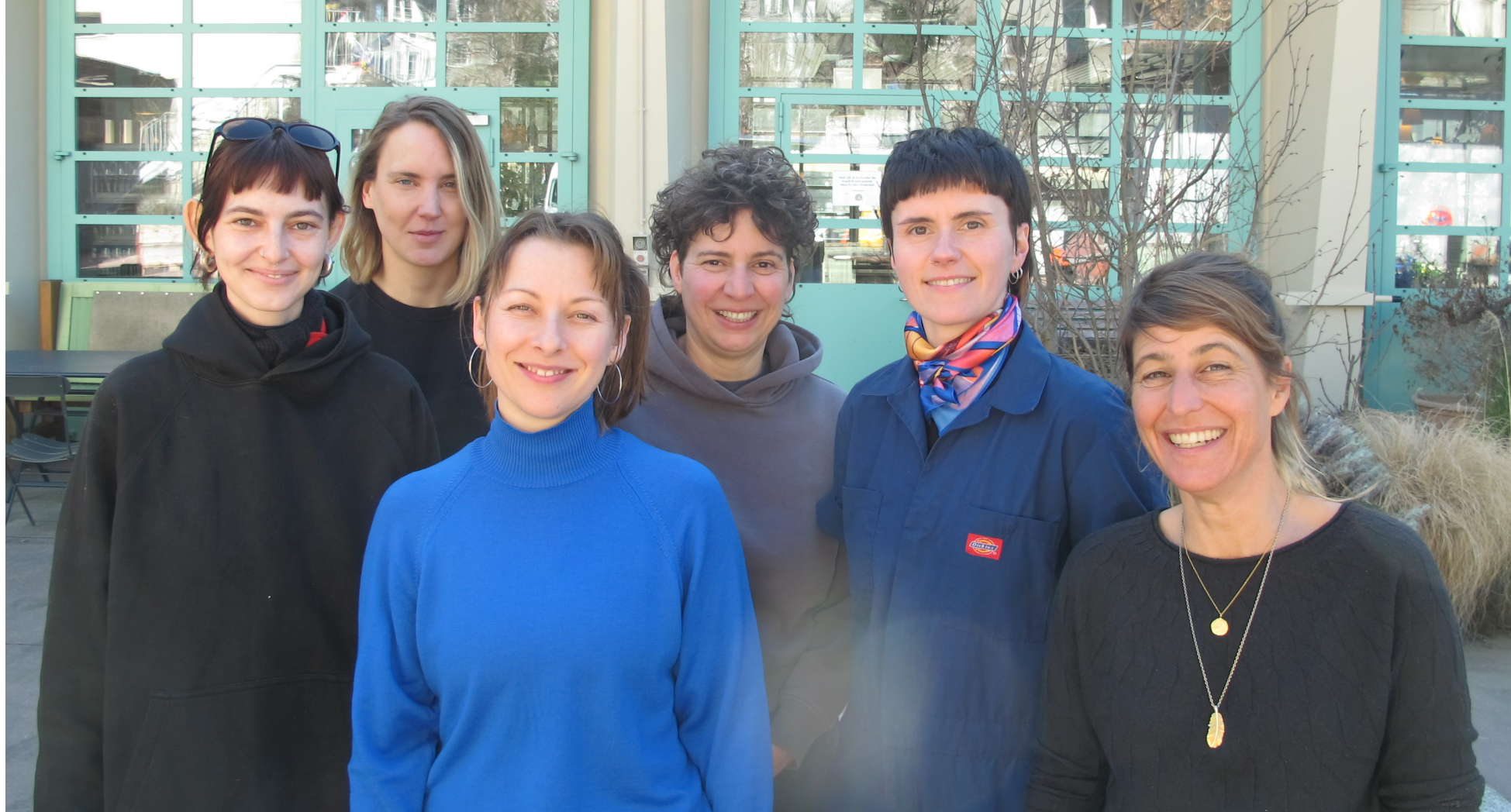
Die Vorstellung ist vorbei, wenn die Darsteller*innen sich verbeugen. Das Publikum klatscht. Wenn die Zuschauer*innen aufhören zu klatschen und das Saallicht wieder angeht, kannst Du den Raum verlassen.



Im Schlachthaus Theater hat es vor, nach und während der Vorstellung eine*n Access Friend. Diese Person trägt eine beschriftete violette Weste. Wenn Du Fragen zur Barrierefreiheit hast, kannst Du Dich an diese Person wenden.



Nach der Vorstellung kannst Du nach Hause gehen oder ins Festivalzentrum. [HIER](#) findest Du mehr Informationen zum Festivalzentrum. Du kannst auch noch im Schlachthaus Theater bleiben und an der Bar ein Getränk holen.



Wenn Du während Deinem Besuch im Schlachthaus Theater Fragen hast oder Hilfe brauchst, kannst Du Dich an das Team vor Ort wenden. Wir sind beim Eingang und an der Kasse. Dieses Jahr arbeiten (v.l.n.r.):
Ninon, Olga, Mahalia, Nico, Mela und Bettina für das auawirleben.
Jemand von uns ist immer vor Ort.

Wenn Du uns schon vor Deinem Besuch kontaktieren möchtest, helfen wir Dir auch gerne telefonisch oder via E-Mail weiter:

+41 77 484 71 37 / olga.drygas@auawirleben.ch

Special Check-In

Falls Du den vollen Eingangsbereich vermeiden möchtest oder Mühe hast mit der Menge in den Saal zu gehen oder einen spezifischen Sitzplatz benötigst oder wegen einer Einschränkung in der Mobilität Unterstützung brauchst oder an der Busstation abgeholt werden möchtest, kannst Du Dich vorher anmelden. Wir begleiten Dich gerne nach Deinen Bedürfnissen.

Anmeldung: checkin@auawirleben.ch