



4.-15. Mai
2022 **the**
private
matters

auawirleben
Theaterfestival
Bern

Social Story für einen Besuch während auawirleben Theaterfestival Bern

Dein Besuch im Schlachthaus Theater Bern
bei **Lighter Than Woman** von Kristina Norman

Wir gehen in das Schlachthaus Theater Bern. Das Schlachthaus Theater ist ein Ort für Kultur. Heute sehen wir eine Theatervorstellung. Zurzeit ist das auawirleben zu Gast im Haus. Auawirleben ist ein internationales Theaterfestival.



Das Schlachthaus Theater befindet sich an der Rathausgasse 20 in Bern.

Von der Haltestelle «Zytglogge» kannst Du von der Kornhausstrasse her die Rathausgasse runterspazieren. Dann zweigt das Metzgergässlein kurz vor dem Theater links ab. Vor dem Theater steht ein Plakat von auawirleben mit der grünen Schildkröte.



Gegenüber des Schlachthaus Theaters kannst Du auf den Velo-Parkplätzen Dein Velo abstellen. Hier hat es auch eine Publi-Bike Station.



Das Schlachthaus Theater hat eine grosse dunkelrote Doppeltüre. Ab einer halben Stunde vor Vorstellungsbeginn öffnet ein*e Mitarbeiter*in vom Schlachthaus Theater die Türe. Wenn die Türe leicht geöffnet ist oder ganz offen steht, kannst Du eintreten. Es ist gut, mindestens 20 Minuten vor Vorstellungsbeginn dort zu sein, damit Du genügend Zeit vor Ort hast. Es reicht aber auch, wenn Du erst später kommst.



Wenn viele Menschen gleichzeitig kommen, bildet sich oft eine Schlange vor der Türe des Theaters. Dort kannst Du Dich einfach hinten anstellen und warten, bis Du an der Reihe bist.

Du kannst ins Haus eintreten. Geradeaus ist der Eingangsbereich, dieser ist klein und eher dunkel.



Im Eingangsbereich auf der rechten Seite befindet sich die Kasse und die Bar. An der Kasse kannst Du Dein Ticket kaufen. Danach bekommst Du ein Papierticket. Dieses wird später vor dem Vorstellungssaal noch einmal kontrolliert. Wenn Du Dein Ticket schon online gekauft hast, musst Du nicht zur Kasse gehen und kannst Dein ausgedrucktes Ticket oder das digitale Ticket auf dem Handy direkt vor dem Vorstellungssaal zeigen.

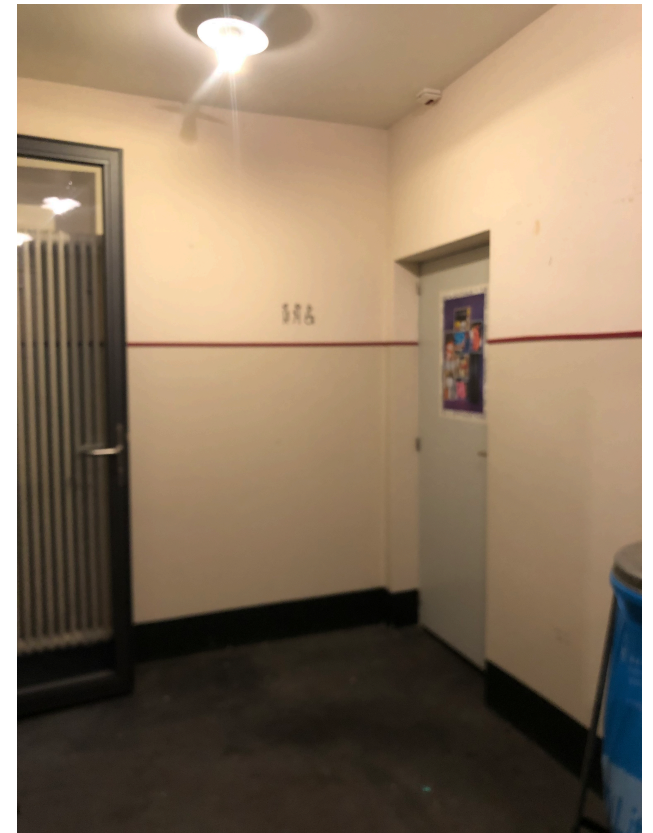


Die Türe des Vorstellungssaal wird erst kurz vor Beginn der Vorstellung geöffnet. Du kannst im Eingangsbereich oder draussen vor dem Theater warten. Im Eingangsbereich kannst Du stehen, sitzen oder auch ein bisschen herumlaufen.

Links neben der Kasse ist die Bar. Wenn Du willst, kannst Du Dir dort ein Getränk kaufen. Die Getränkekarte befindet sich ausgedruckt auf der Bar. Wenn Du Flyer oder kleine Hefte rumliegen siehst, darfst Du diese lesen und auch mit nach Hause nehmen.



Für die Toiletten musst Du neben der Bar links abbiegen (Bild 1) und in einen engen Gang zwischen Wand und Tribünenvorhang entlang in Richtung Saal gehen (Bild 2). Auf halbem Weg kannst Du rechts abzweigen und durch eine offenstehende Türe gehen. Die Toilette befindet sich geradeaus und rechts in der Ecke (Bild 3). Diese Toilette ist barrierefrei und geschlechtsneutral, die Tür ist beschriftet mit einer Zeichnung einer Toilette.



Wenn ein*e Mitarbeiter*in die Tür zum Saal öffnet, dürfen die Besucher*innen hineingehen. Am Eingang werden die Tickets überprüft. Gehe dann gemütlich in den Saal. Du darfst selber auswählen wo Du sitzen möchtest. Alle Leute suchen sich ihren Platz selber aus.

Die Getränke dürfen nicht in den Saal mitgenommen werden. Und das Handy wird für den Dauer der Vorstellung auf lautlos gestellt.



Meistens wird es dunkel im Saal, wenn die Vorstellung anfängt. Während der Vorstellung sitzen die Besucher*innen ruhig auf ihren Plätzen. Ausser es ist eine Relaxed Performance, dann wird es nicht ganz dunkel im Saal und es ist völlig ok, sich öfters zu bewegen und nicht ganz still zu sein.

Die Vorstellung von Lighter Than Woman ist am 14.5. eine Relaxed Performance.



Wenn die Vorstellung vorbei ist verbeugen sich die Darsteller*innen. Wenn sie sich verbeugen, klatscht das Publikum. Oft wird so lange geklatscht, dass die Darsteller*innen Zeit haben, sich mehrmals zu verbeugen.

Wenn die Zuschauer*innen aufhören zu klatschen und das Saallicht wieder angeht, kannst Du aufstehen und den Raum verlassen.



Nach der Vorstellung kannst Du nach Hause gehen oder in den Festival Club in der Grossen Halle. [Hier](#) findest Du mehr Informationen zum Festival Club. Du kannst auch noch im Schlachthaus Theater bleiben und an der Bar kannst Du Dir auch jetzt ein Getränk holen.

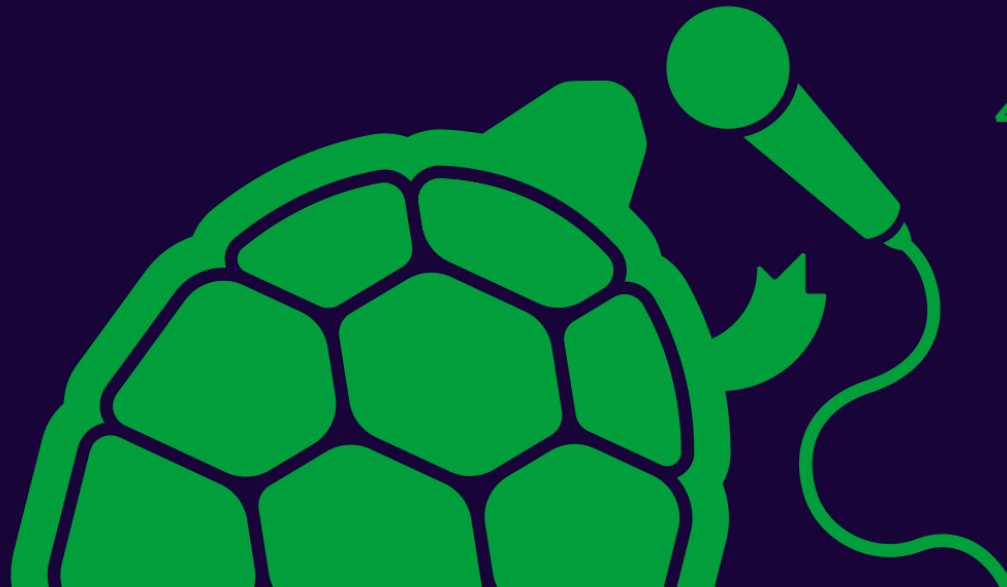


Wenn Du während Deinem Besuch im Schlachthaus Theater Fragen hast oder Hilfe brauchst, kannst Du Dich an das Team vor Ort wenden. Wir sind beim Eingang und an der Kasse. Dieses Jahr arbeiten Silja, Nicolette, César, Isabelle, Asa und Bettina (auf dem Foto von links nach rechts) für das auawirleben. Jemand von uns ist immer vor Ort.



Wenn Du uns schon vor deinem Besuch kontaktieren möchtest, helfen wir Dir auch gerne telefonisch oder via E-Mail weiter. +41 318 62 16 oder silja.gruner@auawirleben.ch

Du hast bei uns auch die Möglichkeit eines Special Check-In. Falls Du aus irgendeinem Grund den vollen Eingangsbereich vermeiden möchtest oder Mühe hast mit der Menge in den Saal zu gehen oder einen speziellen Sitzplatz benötigst oder wegen einer Einschränkung in der Mobilität Unterstützung brauchst, kannst Du Dich vorher anmelden. Jemand vom aua-Team begleitet Dich nach Deinen Bedürfnissen. Anmeldung: silja.gruner@auawirleben.ch



4.-15. Mai
2022 **the**
private
matters

auawirleben
Theaterfestival
Bern